

竣工环境保护验收监测表

项目名称：豪门音乐会所建设项目

委托单位：豪门音乐会所格桑路店

编制单位：宇寰环保科技（上海）有限公司

监测单位：西藏中测凯乐环境检测技术有限公司

前 言

随着山南市乃东区社会经济的发展，生活水平在逐步提高，对室内娱乐活动的需求也在逐步增加，据此豪门音乐会所所在山南市乃东区格桑路 48 号西藏山南市水利水电勘测设计研究院商品房建设豪门音乐会所建设项目。项目总建筑面积为 1940m²，共设包间 21 个。

项目为租用山南市乃东区格桑路 48 号西藏山南市水利水电勘测设计研究院商品房一层一个铺面、二层~三层整体楼层及四层三个办公室，总建筑面积为 1940m²，共设置 21 个包间，其中豪华包 2 个，大包 9 个，中包 6 个，小包 4 个，为新建项目，运营主要从事 KTV 音乐休闲运动，属于室内娱乐活动。

豪门音乐会所建设项目的开展促进了项目区经济建设，增加了就业机会，为山南市的消费者提供健康放松，个性飞扬的休闲娱乐空间，进一步丰富老百姓的文化生活，提高广大人民群众的文化素质，满足他们日益增长的精神文化需求，也为繁荣山南市文化市场继续做出贡献。项目于 2017 年 6 月开工装修，于 2017 年 8 月投入运营。

根据《中华人民共和国环境保护法》、《中华人民共和国环境影响评价法》和国务院令第 253 号，豪门音乐会所格桑路店于 2017 年 5 月委托平凉泾瑞环保科技有限公司编制了“豪门音乐会所建设项目环境影响报告表”。2017 年 6 月 1 日山南地区环境保护局对“豪门音乐会所建设项目环境影响报告表”进行了批复（山环审〔2017〕79 号）。

根据《中华人民共和国环境保护法》（2015.1.1）和《建设项目竣工环境保护验收管理办法》（2010 年 12 月 22 日修正版）的有关要求，该项目需要进行竣工环境保护验收。2017 年 9 月豪门音乐会所格桑路店委托我单位进行该项目的竣工环境保护验收工作，我单位接受委托后，立即组织有关技术人员考察踏勘了工程区现场，进行了资料收集和分析，进行环境验收监测，并按照有关环保法规和相关技术规范的要求，编制完成了《豪门音乐会所建设项目竣工环境保护验收监测表》。

表 1 建设项目名称及验收监测依据

建设项目名称	豪门音乐会所建设项目				
建设单位名称	豪门音乐会所格桑路店				
建设地点	山南市乃东区格桑路 48 号西藏山南市水利水电勘测设计研究院商品房				
建设项目性质	√新建 改扩建 技改 迁建				
实际经营情况	从事 KTV 音乐休闲运动，日接待顾客约 60 人				
环评时间	2017 年 5 月	开工时间	2017 年 6 月		
投入试运营时间	2017 年 8 月	现场监测时间	2017 年 9 月 20、21 日		
环评报告表审批部门	山南地区环境保护局	环评报告表编制	平凉泾瑞环保科技有限公司		
投资总概算	100 万元	环保投资总概算	13 万元	比例	13%
实际总投资	150 万元	实际环保总投资	16.8 万元	比例	11.2%
<p>1.1 验收监测依据</p> <p>1、《中华人民共和国环境保护法》（2015.1.1）</p> <p>2、《中华人民共和国环境影响评价法》（2016.9.1 修订）</p> <p>3、《中华人民共和国水污染防治法》（2008.6.1）</p> <p>4、《中华人民共和国大气污染防治法》（2016.1.1）</p> <p>5、《中华人民共和国环境噪声污染防治法》（1997.3.1）</p> <p>6、《中华人民共和国固体废物污染环境防治法》（2015.4.24 修订）</p> <p>7、《中华人民共和国节约能源法》（2008.4）</p> <p>8、《中华人民共和国循环经济促进法》（2009.4.1）</p> <p>9、《中华人民共和国水土保持法》（2011.3.1）</p> <p>10、《中华人民共和国清洁生产促进法》（2011.3.1）</p> <p>11、《产业结构调整指导目录（2011 年本，2013 年修改）》</p> <p>12、《环境影响评价技术导则——总纲》（HJ2.1-2011）</p>					

- 13、《环境影响评价技术导则——大气环境》（HJ2.2-2008）
- 14、《环境影响评价技术导则——地面水环境》（HJ/T2.3-93）
- 15、《环境影响评价技术导则——地下水环境》（HJ610-2016）
- 16、《环境影响评价技术导则——声环境》（HJ2.4-2009）
- 17、中华人民共和国国务院第 253 号令《建设项目环境保护管理条例》
- 18、国家环保总局令第 13 号《建设项目竣工验收环境保护验收管理办法》
- 19、国家环保总局环发[2000]38 号令《关于建设项目环境保护设施竣工验收监测管理有关问题的通知》
- 20、《建设项目环境保护设施竣工验收监测技术要求》（试行）
- 21、《西藏自治区环境保护厅建设项目“三同时”监督检查和竣工环保验收管理暂行规定》（2013.4.26）
- 22、平凉泾瑞环保科技有限公司编制的《豪门音乐会所建设项目环境影响报告表》
- 23、山南地区环境保护局关于对《豪门音乐会所建设项目环境影响报告表》的批复（山环审〔2017〕79 号）
- 24、西藏中测凯乐环境检测技术有限公司检测报告《凯乐检字(2017)第 09035W 号》
- 25、豪门音乐会所建设项目竣工验收《委托书》。

1.2 验收标准及级别

根据建设项目竣工环境保护验收技术规范的规定，验收执行标准原则上采用建设项目环境影响评价阶段环境保护部门确认的环境保护标准，对已修订新颁布的环境保护标准应提出验收后按新标准进行达标考核的建议，参照本项目环境影响评价报告表中的评价适用标准，以及项目进行环评后国家已修订颁布的标准。

本项目验收执行的环境质量标准如下：

1、地表水环境

地表水执行《地表水环境质量标准》（GB3838-2002）中 III 类水域标准。

表 1-1 地表水环境质量标准 单位：mg/L，pH 值无量纲

序号	水质因子	III类标准限值(mg/L)	备注
1	pH	6~9	(GB3838-2002) III类水域
2	氨氮	1.0	

3	COD _{Cr}	20	《地表水资源质量标准》(SL63-94) III类
4	BOD ₅	4	
5	石油类	0.05	
6	总磷	0.2	
7	总氮	1.0	
8	粪大肠菌群	10000	
9	悬浮物	30	

2、地下水

地下水执行《地下水质量标准》(GB/T14848-93) III 水质标准。

表 1-2 地下水环境质量标准 单位: mg/L, pH 值无量纲

序号	污染物	III类标准值
1	pH	6.5~8.5
2	色度(度)	≤15
3	嗅和味	无
4	高锰酸盐指数(mg/L)	≤3.0
5	氨氮(mg/L)	≤0.2

3、环境空气

环境空气执行《环境空气质量标准》(GB3095-2012) 中的二级标准。

表 1-3 环境空气质量标准

统计指标	主要污染物	SO ₂	NO ₂	TSP	pM ₁₀
24小时平均	浓度限值	150	80	300	150
1小时平均	(μg/m ³)	500	200	/	/

4、声环境

声环境执行《声环境质量标准》(GB3096-2008) 中的 2 类标准。

表 1-4 声环境质量标准 单位: dB(A)

标准来源	标准类别	昼间	夜间
GB3096—2008	2	60	50

本项目验收执行的污染物排放标准如下:

1、污水

项目污水经化粪池收集处理后排入山南市污水管网, 执行《污水综合排放标准》(GB8978-1996) 中三级标准。

表 1-5 污水综合排放标准 单位: mg/L, pH 值无量纲

污染物 标准限值	pH	SS	BOD ₅	COD _{Cr}	氨氮	动植物油
三级	6~9	≤400	≤300	≤500	—	≤100

2、废气

执行《大气污染物综合排放标准》(GB16297-1996) 中表 2 无组织排放监控浓

度限值。

表 1-6 大气污染物综合排放标准

序号	污染物	无组织	
		监控点	排放浓度 (mg/m ³)
1	颗粒物	周界外浓度最高点	1.0

3、固体废物

执行《一般工业固体废物贮存、处置场污染物控制标准》(GB18599-2001)以及 2013 年修改单相应标准(环保部 2013 年 36 号公告)。

4、噪声

执行《社会生活环境噪声排放标准》(GB22337-2008)中 2 类排放标准,即昼间≤60dB(A),夜间≤50dB(A)。

表 2 建设项目工程概况

2.1 工程概况

2.1.1 项目名称、性质及地点

项目名称：豪门音乐会所建设项目

建设单位：豪门音乐会所格桑路店

建设性质：新建

建设地址：西藏山南市水利水电勘测设计研究院商品房

2.1.2 工程建设内容及规模

总建筑面积 1940m²，日接待宾客约 60 人。建设内容包括 KTV 包间及办公生活区等。项目主要建设内容及变更情况见表 2-1，建成现状情况见照片：

表 2-1 验收项目建设内容及变更情况表

工程类别	环评主要工程内容		实际建成情况	变更情况及原因
主体工程	KTV 包间	<p>项目总建筑面积为 1900m²，共设置 21 个包间，其中豪华包 2 个，大包 9 个，中包 6 个，小包 4 个。</p> <p>一层：为大厅及等候区；</p> <p>二层：共有 12 个包间，包括 1 个豪华包，8 个中包、3 个中包。</p> <p>三层：共有包间 9 个，包括 1 个豪华包，1 个中包、3 个中包和 4 个中包。</p> <p>四层：未提及</p>	<p>项目总建筑面积为 1940m²，共设置 21 个包间，其中豪华包 2 个，大包 9 个，中包 6 个，小包 4 个，具体布置情况如下：</p> <p>一层：建筑面积 200m²，为大厅及等候区。</p> <p>二层：建筑面积 850m²，共有 12 个包间，包括 1 个豪华包，8 个中包、3 个中包。并在二楼设置一个仓库，用于贮存酒水及废啤酒瓶及制冰、盥洗杯具等。</p> <p>三层：建筑面积 850m²，共有包间 9 个，包括 1 个豪华包，1 个中包、3 个中包和 4 个中包。</p> <p>四层：建筑面积 40m²，设置三个办公室。</p>	为满足项目办公及运营需求，对不同规格的包间数量进行调整，四层增设三个办公室，建筑面积 40m ²
	大厅	位于商品房一层临街商铺。	位于商品房一层临街商铺，建筑面积 200m ² ，为大厅及等候区。	未发生变更
	仓库	位于二楼，用于贮存酒水及废啤酒瓶等。	位于二楼，用于贮存酒水、废啤酒瓶及盥洗杯具、制冰	功能发生变更

			等。	
辅助工程	卫生间	每个 KTV 包间都设置了独立的卫生间，共 21 个独立卫生间，2 个公共卫生间。	每个 KTV 包间都设置了独立的卫生间，共 21 个独立卫生间，2 个公共卫生间。	未发生变更
	保洁室	在二层设置有一个保洁室	在二层设置有一个保洁室，建筑面积 2m ²	未发生变更
	音控室	未提及	设有一个，位于三楼	为满足项目运营要求，增加音控室
	电控室	未提及	设置一个，位于三楼	为满足项目运营要求，增加电控室
	消防控制室	未提及	未设置，消防控制依托商品房消防控制室	未发生变更
	供水系统	市政供水管网	市政供水管网	未发生变更
	监控室	设置一个，位于三楼	设置一个，位于三楼	未发生变更
	发电机房	备用柴油发电机与商品房共用，本项目不单独设置	备用柴油发电机与商品房共用，本项目不单独设置	未发生变更
	休息室	未提及	设置 2 个休息室，位于三楼	为满足员工舒适的工作环境，增加 2 个休息室
环保工程	垃圾收集设施	每个包间设置 2 个小垃圾桶，生活垃圾收集后交由环卫部门进行清运。	每个包间设置 2 个小垃圾桶，同时在走廊上设置多个公用垃圾桶，生活垃圾收集后运至垃圾车斗，由环卫部门统一处理。	增加走廊的多个垃圾桶
	废水处理措施	项目废水通过污水管接入商品房南面公共化粪池处理后，排入北面格桑路污水管网，最终进入污水处理厂进行处理。	项目废水通过污水管接入商品房南面公共化粪池处理后，排入北面格桑路污水管网，最终进入污水处理厂进行处理。	未发生变更



项目 KTV 大包



项目 KTV 小包



走廊



二楼公共卫生间



大厅



包间内卫生间



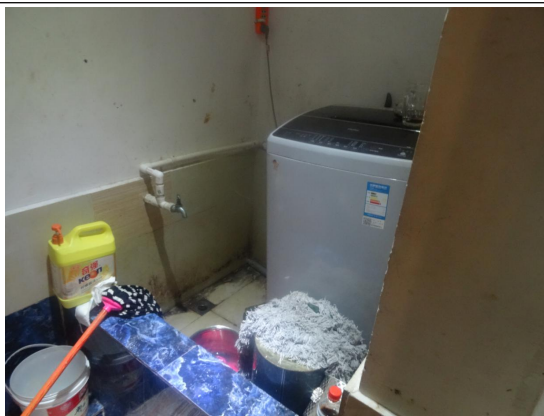
卫生间内换气扇



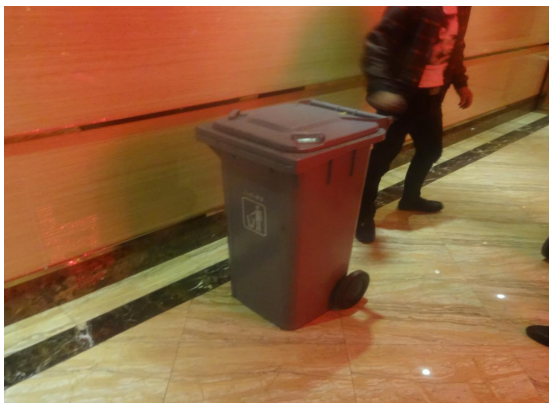
仓库



操作台



保洁室



垃圾收集桶



格桑路公共垃圾收集车斗



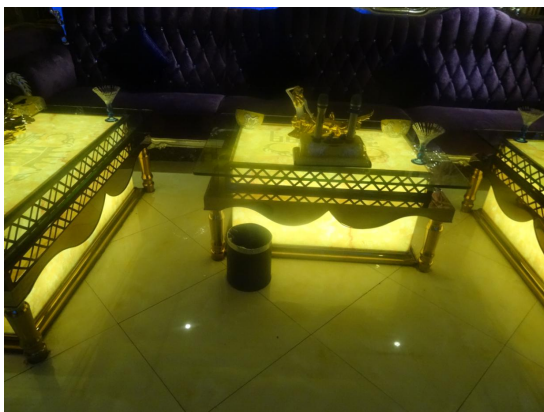
公用化粪池



正门



消防设施



包间内小垃圾桶



休息室



包间内卫生间垃圾桶

项目主要建设内容照片

2.1.3 项目主要设备

项目主要设备见下表。

表 2-3 工程主要设备一览表

序号	环评中设备名称	环评中设备数量	现有设备	现有数量
1	液晶电视	21	液晶电视	21
2	音箱	21	音箱	21
3	点歌系统	21	点歌系统	21

2.1.4、劳动定员及工作制度

项目劳动定员为 80 人，每年工作 365 天，每天一班，每班七个半小时。

2.2 工程总平面布置

根据项目平面布置情况，二层：共有 12 个包间，包括 1 个豪华包，8 个个大包、3 个中包。三层：共有包间 9 个，包括 1 个豪华包，1 个大包、3 个中包和 4 个小包。楼层之间有电梯和楼梯连通，整体布置连贯。1 楼为大厅，2~3 层为 KTV 包房，四楼只装修了三间办公室，用于主管人员的办公场所。本项目每个歌房墙面、天花板都采用的是吸噪、减噪材料，减小了房间之间的噪声干扰；办公区内不设包房，避免了包房开、关门时房内噪声对办公人员的干扰；整个 KTV 采用封闭式设计，不设窗户，可以有效减小噪声对外的干扰。

辅助设施方面，项目不单独设置备用发电机房、集中供暖系统等，发电机依托商品房发电机系统。

环保设施方面，化粪池依托商品房南面公共化粪池；生活垃圾通过设置垃圾桶收集送至项目区南侧的垃圾收集车斗，交由环卫部门处理。

根据现场调查，与环评、设计阶段对比，工程实际平面布置发生了以下变更情况：

(1) 根据项目实际建设情况，项目建筑面积为 1940m²。

(2) 四楼增加三个办公室，建筑面积40m²，作为主管人员办公场所。

项目环评阶段总建筑面积为 1900m²，实际总建筑面积为 1940m²，新增建筑面积较小，不属于重大变更。

项目总平面布置图见附图 3。

2.3 主要环境保护目标

本项目位于山南市乃东区格桑路 48 号，为租用西藏山南市水利水电勘测设计研究院商品房中的一层的一个商铺、二层~三层整体楼层及四层三间办公室。项目区外环境关系如下：

东面：东面紧邻正在建设的居民区，距机械销售中心距离为 67m，距山南市公安局距离为 155m，距雅砻河 1.3km；

东南面：东南面距人寿保险公司距离为 300m，距联通公司距离为 308m；

南面：南面距离山南市水利水电勘测设计研究院职工住宅楼最近距离为 40m，距特殊用地距离 150m，距山南市检察院、山南市旅游局、山南市商务局距离为 190m；

西面：西面距山南市客运站距离为 15m，距安徽大道距离为 120m，距聚源汽修厂距离为 150m；

北面：北面 5m 为格桑路，距山南市交通集团 30m，距拉裕花园距离为 70m，距雅鲁藏布江 2.1km；

东北面：东北面 55m 为临街商铺及居民区。

根据与环评阶段的对比，项目外环境中敏感点增加东面的在建居民区，居民区建成后项目对其将会产生影响。项目验收主要环保目标及与项目相对位置关系详见表 2-5 和附图 2（项目外环境关系示意图）。

表 2-5 项目外环境关系及主要环保目标一览表

类别	环境敏感点	方位、距离	性质	保护要求	与环评阶段对比
环境空气、声环境	水利水电勘测设计院五层~七层办公室	五层~七层	行政办公	《环境空气质量标准》（GB3095-2012）二级 《声环境质量标准》（GB3096-2008）2 类	一致

	山南市公安局	东面, 155m	行政办公		一致
	水利水电勘测设计院职工周转房	南面, 40m	居住区		一致
	山南市检察院、山南市旅游局、山南市商务局	南面, 190m	行政办公		一致
	特殊用地	南面, 150m	特殊单位		一致
	山南市客运站	西面, 15m	客运站		一致
	山南市交通集团	北面, 30m	行政办公		一致
	拉裕花园	北面, 70m	居住区		一致
	临街商铺	东西侧, 紧邻	商铺		一致
	在建居民区	东侧, 紧邻	居住区		新增
地表水环境	雅砻河	东面, 1300m	《地表水环境质量标准》 (GB3838-2002) III类		一致
地下水环境	区域地下水		《地下水质量标准》 (GB/T14848-93) III类		一致



水利水电勘测设计院职工周转房



临街商铺



格桑路



项目区北面的拉裕花园



山南市客运站



山南市交通集团



在建居民区



项目所在商品房

项目外环境现状照片

表 3 主要污染物的产生、治理及排放

3.1 废水

1、废水产生情况

根据调查统计，项目用水包括生活用水及清洁用水，根据业主提供的用水量，项目运营至今用水量约为 600m³/月，即 20m³/d，具体如下：

(1) 生活用水

项目生活用水主要为工作人员用水和顾客用水，用水量约为 14m³/d，废水产生量约为 11.2m³/d。

(2) 清洁用水

清洁用水主要为使用的杯具、盘子等的清洗、工作服清洗及打扫卫生用水等，用水量约 6m³/d，污水产生量为 4.8m³/d。

项目水量平衡图见下图：

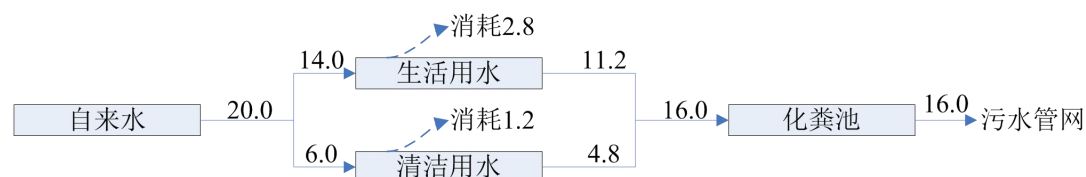


图 3-1 项目水量平衡图 单位：m³/d

项目产生的废水主要包括生活用水及清洁用水。本项目废水产生总量约为 16.0m³/d，废水水质约为 SS：100mg/L、BOD₅：168mg/L、COD：270mg/L、NH₃-N：35mg/L，废水排放能满足《污水综合排放标准》（GB8978-1996）中三级标准。

2、废水污染防治措施

项目北面格桑路布设有污水管网，且乃东区建设有污水处理厂，项目废水通过污水管接入商品房南面公共化粪池处理后，排入北面格桑路污水管网，最终进入污水处理厂进行处理。根据实地调查情况，公共化粪池为 11 号化粪池，有效容积为 50m³，能满足整个商品房废水处理要求。

3.2、废气

项目废气主要为卫生间异味。项目在每个卫生间安装小型换气扇进行排风换气，

可减少卫生局异味的影响。

3.3、噪声

项目噪声主要为室内人员活动噪声、KTV包间音响设备产生的娱乐噪声等，噪声源强在 90dB(A)~108dB(A)之间，源强较大。为了最大程度地减轻噪声影响，建设单位采取了以下减缓措施：

①外墙体隔声处理

项目外墙均为 25cm 砖墙，且将外墙的玻璃窗作密封处理，密封后在各通道安装双层隔音门，形成多层隔声，使整个房子没有声音从窗户往外泄漏。

②内部隔断处理

对内部分割成单独的 KTV 包房，内墙体填充 15cm 的吸音岩棉材料，在岩面材料外面再用绒布、海绵等隔声效果明显的隔声材料作为装饰材料。

③合理布局内部空间

装饰装修过程使用了隔声材料，天花设置吸声屏等。包厢里的音响设备摆放的位置，离开墙体，采用专业音响支架把音箱悬空，避免了音响产生的低频震动通过墙体向上传。

④营业时间

按照《娱乐场所管理条例》的相关要求，项目营业时间为下午 6:30~凌晨 2 点，KTV 每日凌晨 2 时至上午 8 时没有营业。

根据监测结果显示，项目厂界噪声在 44dB(A)~48dB(A)之间，满足《社会生活环境噪声排放标准》（GB22337-2008）2 类排放标准要求。

3.4 固体废物

项目运行期产生的固体废物主要为酒瓶、生活垃圾、化粪池污泥等。

1、酒瓶

项目 KTV 包房酒瓶产生量约 60kg/d，即约 22t/a，收集后外卖废品收购站。

2、生活垃圾

生活垃圾为 KTV 包房顾客和员工产生的生活垃圾。由业主提供的信息，每天生活垃圾产生量约 100kg，通过垃圾桶收集送至格桑路公共垃圾收集车斗，交由环卫部门进行清运。

3、化粪池污泥

项目租用山南市水利水电勘测设计研究院商品房，并依托其化粪池，化粪池清掏由设计院委托环卫部门处理。

3.5 污染物治理及环保投资

本项目环评要求、实际污染物治理措施及投资对照情况见下表 3-3。

表3-3 项目污染物治理措施及投资

项目	环评要求污染物治理		环评投资估算 (万元)	实际污染物 治理措施	实际投资 (万元)
废气 治理	施工期	装修工程中加强通风、排风或室内吸附措施。	1.0	装修工程中加强通风、排风或室内吸附措施。	1.0
	运营期	卫生间异味通过卫生间安装小型换气扇进行排风换气方式控制。	计入工程投资	卫生间异味安装小型换气扇进行排风换气方式控制。	计入工程投资
废水 治理	施工期	施工生活废水通过商品房南面公共化粪池处理后，排入污水管网，最终进入乃东区污水处理厂进行处理。	依托 现有	施工生活废水通过商品房南面公共化粪池处理后，排入污水管网，最终进入乃东区污水处理厂进行处理。	依托原有
	运营期	项目废水通过污水管接入商品房南面公共化粪池处理后，排入北面格桑路污水管网，最终进入乃东区污水处理厂进行处理。	依托现有	项目废水通过污水管接入商品房南面公共化粪池处理后，排入北面格桑路污水管网，最终进入乃东区污水处理厂进行处理。	依托原有
噪声 治理	施工期	通过封闭式施工、合理布置设备位置等方式控制。	0.5	通过封闭式施工、合理布置设备位置	0.5
	运营期	通过严格控制营业时间、合理布置内部空间、采取消声、吸声、隔声等综合降噪设施、各种设备采用柔性连接等措施。	10.0	通过严格控制营业时间、合理布置内部空间、采取消声、吸声、隔声等综合降噪设施、各种设备采用柔性连接等措施。	12.0
固废 处置	施工期	施工期间装修垃圾在施工结束后清运至政府城建部门指定的建筑垃圾堆存场进行堆存	2.0	施工期间装修垃圾在施工结束后清运至住建部门指定的地点堆放	2.0
	运营期	生活垃圾通过垃圾桶收集后交由环卫部门进行清运。	0.5	生活垃圾通过垃圾桶收集送至公用垃圾收集车斗后交由环卫部门进行清运	0.5
		酒瓶收集后外卖废品收购站。		酒瓶收集后外卖废品收购站。	0.2
		化粪池污泥定期委托环卫部门进行清掏处理。		化粪池污泥由山南市水利水电勘测设计研究院	/

				委托环卫部门处理	
其它	施工期、营运期环境保护组织管理、安全管理等。	1.0	施工期、营运期环境保护组织管理、安全管理等。	0.6	
合计		13.0		16.8	

项目环评环保投资估算为 13 万元，实际环保投资为 16.8 万元，占总投资 150 万元的 11.2%。主要变更原因为项目加大噪声控制力度，其他部分环保投资变化较小。

表 4 环评主要结论及批复要求

表4.1 项目环评执行情况

项目环评要求执行情况				
项目	序号	项目环评要求	实际执行情况	对比要求
水环境污染防治措施	1	项目废水通过污水管接入商品房南面公共化粪池处理后，排入北面格桑路污水管网，最终进入污水处理厂进行处理。	项目废水通过污水管接入商品房南面公共化粪池处理后，排入北面格桑路污水管网，最终进入污水处理厂进行处理。	满足处理要求
大气环境污染防治措施	1	卫生间异味通过卫生间安装小型换气扇进行排风换气方式控制	项目每个卫生间皆安装小型换气扇。	满足处理要求
声环境污染防治措施	1	设计外墙均为 25cm 砖墙，且将外墙的玻璃窗作密封处理，密封后在各通道安装双层隔音门，形成多层隔声。	项目外墙均为 25cm 砖墙，并且对剥离窗做了密封处理，通道处安装了双层隔音门。	满足要求
	2	对内部分割成单独的 KTV 包房，内墙体填充 15cm 的吸音岩棉材料，在岩面材料外面再用绒布、海绵等隔声效果明显的隔声材料作为装饰材料。	墙体内填充了吸音棉及隔音材料，包间设置为软包，并加装隔音板。	满足要求
	3	装饰装修过程尽量多使用隔声材料，天花设置吸声屏等。包厢里的音响设备摆放的位置，必须离开墙体，采用专业音响支架把音箱悬空，避免音响产生的低频震动通过墙体	项目装修过程中使用了隔音材料，音响摆放位置符合要求。	满足要求

		向上传。		
	4	KTV 每日凌晨 2 时至上午 8 时不得营业	项目营业时间为下午 6:30~凌晨 2 点，凌晨 2 时至上午 8 时不营业。	满足要求
固体废物污染防治措施	1	生活垃圾通过垃圾桶收集后交由环卫部门进行清运。	项目每个包间设置 2 个垃圾桶，在走廊处设置多个公共垃圾桶，垃圾每天清运至公共垃圾收集车斗，由环卫部门统一处理。	满足要求
	2	酒瓶收集后外卖废品收购站。	酒瓶收集后外卖废品收购站。	满足要求
	3	化粪池污泥定期委托环卫部门进行清掏处理。	化粪池污泥由山南市水利水电勘测设计研究院委托环卫部门处理。	满足要求
其它	1	施工期、营运期环境保护组织管理、安全管理等。	项目施工期、运营期制定了环境保护机制。	满足要求

项目建设过程中，建设单位按环评提出的对策措施进行建设。环评提出的 1 条水环境污染防治对策措施均满足要求。1 条大气污染防治措施均满足要求。3 条声环境防护措施均得到了落实。2 条固体废物污染防治措施均得到落实，化粪池污泥由山南市水利水电勘测设计研究院委托环卫部门处理，项目定期给研究院交管理费。

4.2 项目环评批复执行情况

项目环评批复要求执行情况				
项目	序号	项目批复要求	实际执行情况	对比要求
报告表批复要求执行情况	1	本项目位于山南市乃东区格桑路 48 号（西藏山南市水利水电勘测设计研究院商品房），一层一个铺面、二层三层整体楼层。项目建设内容包括：设置 21 个包间，其中大包 5 个，中包 11 个，小包 5 个，配套设置大厅一个，仓库一个，总建筑面积 1900m ² 。项目总投资 100 万元，其中环保投资 13 万元。	项目位于位于山南市乃东区格桑路 48 号（西藏山南市水利水电勘测设计研究院商品房），一层一个铺面、二层三层整体楼层及四层三间办公室。项目建设内容包括：其中豪华包 2 个，大包 9 个，中包 6 个，小包 4 个，配套大厅 1 个，仓库 1 个，总建筑面积 1940m ² 。项目总投资 150 万元，其中环保投资 16.8 万元。	基本满足要求
	2	项目业主应切实加强组织领导，严格落实环境保护目标及措施，建立健全环保管理制度，确保各项环保措施落实到位。	项目建立了环境保护管理机制，配备了环保人员，以法人作为环保责任人，并建立了环境保护档案。	满足要求
	3	装修期间，必须合理安排施工作业时间，禁止在夜间及休息时间内进行高噪声作业，建筑垃圾及时清运，确保周围单位、居民的工作和生活不受影响。	项目施工已经结束，施工过程中严格控制作业时间，建筑垃圾及时清运，根据现场调查，没有施工期遗留问题，且施工过程中也未被投诉。	满足要求
	4	合理布置内部空间，采取消声、吸声、隔声等综合降噪设施，各种设备采用柔性连接等措施治理，同时厂界噪声须达到《社会生活环境噪声排放标准》（GB22337-2008）中 2 类标准。	①项目外墙均为 25cm 砖墙，并且对剥离窗做了密封处理，通道处安装了双层隔音门 ②墙体内填充了吸音棉及隔音材料 ③项目装修过程中使用了隔音材料，音响摆放位置符合要求 项目内部空间布置 Hel，采取了消声、吸声、	满足要求

			隔声等降噪措施，根据现场监测结果厂界噪声须达到《社会生活环境噪声排放标准》（GB22337-2008）中2类标准。	
5	生活垃圾集中收集并交由环卫部门统一处理，确保固体废物“零”排放；生活污水经化粪池预处理后，排入泽当镇市政污水管网。	①项目每个包间设置2个垃圾桶，垃圾每天清运至公共垃圾收集车斗，由环卫部门统一处理。 ②酒瓶收集后外卖废品收购站。 ③生活污水通过管网排至化粪池处理后排入，北面格桑路污水管网，最终进入污水处理厂进行处理。 项目固体废物零排放且生活污水经化粪池预处理后排入泽当镇市政污水管网。	基本满足要求	
6	严格按照《娱乐场所管理条例》规定，严格控制营业时间，凌晨2点至上午8点不得营业，防止噪声扰民。	项目营业时间为下午6:30~凌晨2点，凌晨2点至上午8点不营业。	满足要求	
7	本批复只对《报告表》中所列的建设内容有效，若该工程性质、规模、地点、防治污染、防止生态破坏措施发生重大变动，建设单位应当重新报批建设项目的环境影响评价文件。	项目运营至今性质、规模、地点、防治污染、防治生态破坏措施未发生重大变动。	满足要求	
8	项目完工后，必须按相关规定及时向市环保局申请竣工环保验收	项目现申请竣工环保验收。	基本满足要求	

项目建设过程中，建设单位按项目批复提出的对策措施实施，批复提出的8条对策措施，7条得到了全面落实，1条基本落实（固废处理中化粪池污泥处置有改动），总体来讲，环评批复中提出的各项环保措施绝大部分得到了较好的落实。项目应在以后的工作中严格进行环保管理记录，并将记录归档，按照存档制度形成完整的环保档案，以备环保管理部门检查。对已制定的应急预案应对管理、生产人员进行培训，以便遇突发情况时应急预案能够发挥作用。同时在日常运行中应加强污水、废气和固废治理措施，做好设备维护，加强环保管理，将责任落实到个人，避免环境污染事故发生。

表 5 验收监测结果及评价

5.1 监测期间的工况检查

依据环境验收监测的要求，在运行稳定，运行负荷大于设计能力 75%的情况下进行建设项目竣工环境保护验收监测。

根据项目目前的运营现状，监测期间，昼间项目未营业，作为比对数据。夜间正常营业，9.20 日 21 个包间有 17 个正在运行，9.21 日 21 个包间有 19 个正在运行，运行负荷大于设计能力 75%，保证了监测的有效性。

西藏中测凯乐环境检测技术有限公司在企业人员的陪同下，在企业正常营业的情况下，对项目厂界噪声进行了竣工环保验收监测。调查过程中项目运营正常、环保设施运行正常，满足环保主管部门的要求和国家环保总局环发[2000]38 号《关于建设项目环境保护设施竣工验收监测管理有关问题的通知》的规定。

5.2 监测内容和方法

5.2.1 监测内容

本次验收对项目厂界的噪声进行监测。

5.2.2 监测点位

1#项目地北侧厂界外 1m 处；

2#项目地东侧厂界外 1m 处；

3#项目地南侧厂界外 1m 处；

4#项目地西侧厂界外 1m 处；

噪声监测点位及内容见表 5-1、大气监测点位及内容见表 5-3。

表 5-1 噪声监测

类型	测点编号	距厂址距离	监测项目	监测频次
厂界	1#	项目地北侧厂界外 1m 处	厂界噪声 (等效连续 A 声级)	9.20 日~9.21 日连续监测两天，每天昼间、夜间各一次
	2#	项目地东侧厂界外 1m 处		
	3#	项目地南侧厂界外 1m 处		
	4#	项目地西侧厂界外 1m 处		

5.2.3 监测方法

表 5-2 声环境监测分析及仪器设备一览表

监测项目	分析方法及来源	仪器名称及型号
声环境	《社会生活环境噪声排放标准》 GB22337-2008	积分声级计 201622545

5.3 质量控制与质量保证

按照国家环保部（原国家环境保护总局）颁布的《环境监测质量保证管理规定（暂行）》要求，对布点、采样、分析测定、数据处理全程序进行质量控制。

（1）监测分析方法采用国家颁布的标准分析方法或推荐方法，监测人员持有上岗证，所有监测仪器、量具均经过计量部门检定合格，并在有效期内。

（2）原始数据的填报、监测报告的编制严格实行三级审核制度。

5.4、监测调查结果分析

1、噪声监测结果

噪声监测结果见下表。

表 5-7 厂界环境噪声监测结果表 单位：dB（A）

序号	名称	昼间	夜间
		L _{eq}	L _{eq}
9.20 日	项目地北侧厂界外 1m 处	57	47
	项目地东侧厂界外 1m 处	55	46
	项目地南侧厂界外 1m 处	53	45
	项目地西侧厂界外 1m 处	55	44
9.21 日	项目地北侧厂界外 1m 处	58	48
	项目地东侧厂界外 1m 处	56	47
	项目地南侧厂界外 1m 处	53	45
	项目地西侧厂界外 1m 处	55	44
评价标准		60	50
达标情况		达标	达标

监测结果表明：

项目厂界 4 个监测点位的昼间、夜间厂界环境噪声值均符合《社会生活环境噪声排放标准》GB22337-2008 中 2 类标准要求，满足达标排放，符合验收监测标准限值要求。

2、固体废物处置情况调查

根据调查，项目每个包间设置 2 个垃圾桶，并在走廊设置多个垃圾桶。每天工作人员收集垃圾桶内垃圾送至公共垃圾收集车斗，并由环卫部门统一处理。建设单位应定期

将酒瓶收集后外卖废品收购站，化粪池污泥由山南市水利水电勘测设计研究院定期委托环卫部门处理。项目运行中产生的固废得到合理及时收集处置，未造成二次污染，满足固废处置要求。

3、废水处置情况调查

项目废水通过污水管接入商品房南面公共化粪池处理后，排入北面格桑路污水管网，最终进入污水处理厂进行处理。

4、废气治理措施情况调查

项目卫生间异味通过在卫生间内安装小型换气扇进行排风换气方式控制，未对周边环境造成影响，符合验收要求。

表 6 环境管理检查

6.1 建设项目执行环境管理相关法律、法规的情况

美丽阳光量贩式“西藏山南地区豪门音乐会所建设项目新建工程”项目执行了国务院第 253 号令《建设项目环境保护管理条例》的要求，《环评》、《环评批复》等文件齐全，手续完备，符合环保法规程序，目前，主体工程与配套的各项环保设施运行正常。

6.2 对环评报告表提出对策、措施及批复要求的具体落实情况检查

经检查，业主已按环评报告表提出的环保设施要求进行了建设，环保设施在生产过程中运行正常。通过现场调查表明，项目建设和运行基本执行了环境保护“三同时”制度，基本落实了项目环评及批复文件要求；设置了环境保护机构负责实施工程环境保护措施，制定了环境保护制度。

6.3 环保管理制度检查

2017 年 9 月，西藏中测凯乐环境检测技术有限公司对“豪门音乐会所建设项目新建工程”进行了竣工环保验收监测工作。验收的目地是要确保所有环保设施的持续正常运行，最大限度地发挥环保设备与设施的功能。

通过询问、检查、调查等方式，验收单位了解了企业的环保管理制度，建设单位建设了较为完善的环保设备，并正常运行；初步建立了环境管理制度，配备了兼职人员来维护项目的日常管理，来保证环保设施的正常运行，满足竣工验收要求。

项目环保管理制度：

- 1、设置环保科，环保科有公司法人旦增达瓦直接领导
- 2、环保科的工作人员定期进行技术培训，对管理人员应加强政策、法规的教育和培训
- 3、每天产生的垃圾要及时清运，由环保科人员监督执行
- 4、废酒瓶每三天收集后外卖给废品收购站

6.4 环保档案管理情况检查

本项目前期的环境保护档案均由豪门音乐会所格桑路店进行统一管理，项目的环境保护资料比较齐全，并建立了环境管理制度。

6.5 环保设施运行及维护情况

验收监测期间通过检查了解到，工程污水、废气等治理设施与主体设备同步运行，且运行稳定。环保设备的日常维护、维修由专人负责。

6.6 环境污染事故或扰民投诉现象检查

项目在装修过程中无环境污染事故或扰民投诉现象，项目运营至今无环境污染事故或扰民投诉现象。

表 7 公众参与

7.1、施工期环境管理

任何一个项目的建设，从规划、设计、施工、建成直至营运必将对周围的自然和社会环境带来有利或不利的的影响，从而直接或间接影响附近地区民众的生活、工作、学习、休息乃至娱乐，他们是直接的或间接的受益者或受害者。他们的参加可以弥补环境评价中可能存在的遗漏和疏忽，能更全面地认识环境资源。他们对项目的各种意见和看法能使项目的规划设计更完善、更合理，使环保措施更实际，从而使项目发挥更好的环境效益、社会效益和经济效益。

通过公众的参与，让更多的人认识了解拟建项目的意义及可能引起的环境问题，求得大众的支持和谅解，也有利于工程的顺利进行。另外，公众的参与对于提高全民的环境意识，自觉参与环境保护工作具有积极的促进作用。

(1) 促进公众加深对该项目基本情况及其潜在环境影响的了解，收集公众对该项目的意见、建议和要求；

(2) 加强公众和该项目建设方及其他相关方的多向信息交流，将公众参与贯穿整个项目的环境影响评价过程之中；

(3) 结合公众参与，弥补环境影响评价可能出现的疏忽和遗漏，进而使该项目的规划、设计和环境监控及管理更趋完善和合理，力求使该项目的建设在环境效益、社会效益和经济效益三方面取得最优化的统一。

7.2、公众参与的方式与时段

按照我国有关法规和政策要求，本次评价采用现场访问调查、公示和发放公众调查表等方式开展公众参与活动，向广大公众，尤其是直接周边可能受该项目影响的居民公开征求对项目的意见、建议和要求，解答公众提出的疑难问题，回答解决环境问题的减缓措施。

(1) 现场访谈

验收调查时期，调查该项目直接受影响的公众对项目建设的意见，主要是通过访谈的形式广泛征求当地群众对该项目的意见。业主在走访过程中主要向当地群众了解了本项目建设过程及营运期对居民的影响，有何改进意见等。由于本项目环境影响较小，又丰富了群众的娱乐生活，因此，当地群众非常支持项目的建设。

(2) 发放公众参与调查表

项目业主在调查访谈的同时也请当地群众填写了公众参与调查问卷,征求了当地群众的意见和建议。

7.3、公众问卷调查

根据项目周边外环境关系情况,主要针对项目区周边的敏感点,即兴欣苑和中国银行家属院进行了调查。

在公众调查期间,在现场访谈的同时,对居民采用发放调查表及现场调查等方式,充分听取该项目直接受影响的群众对项目建设的意见。

(1) 调查范围及对象

由于本次公众参与的调查范围主要为项目周边居民点人群。共发放公众调查问卷 20 份,收回 20 份,回收率为 100%。

(2) 调查内容

首先由项目验收编制单位向公众代表简要介绍工程本身的基本情况,该项目的建设过程,试运行情况,然后充分听取公众代表对项目建设的意见,其次侧重征询公众对项目建设过程中产生影响的反馈和试运行产生的影响,并听取他们的建议。该项目公众参与调查表样表见附件。

7.4、公众参与的调查结果

表 7-1 公众参与调查名单

序号	姓名	性别	学历	身份证号	民族	单位或住址
1	朱雄	男	高中	422202198706183535	汉	中国农业银行
2	扎西玉杰	男	高中	542226199000601005	藏	泽当人民政府
3	江泽英	女	高中	542132199706210021	汉	水利水电设计研究院
4	孙海琼	女	高中	511526199204273020	汉	好运宾馆
5	程秀	女	高中	513822199506259104	汉	泽当客运站
6	尼嘉	男	初中	542221198206280914	藏	山南宾馆
7	扎西巴珠	男	高中	542224199603070033	藏	公交公司
8	蔡欢欢	女	初中	34252219861109482X	汉	个体经营
9	多杰吉增	男	大专	542221199810030930	藏	山南劳动局
10	朗索次仁	男	大专	54222519930901001X	藏	乃东组
11	白劫扎西	男	初中	542225199802280013	藏	平安小区
12	扎西顿珠	男	高中	542221199402020954	藏	保险公司
13	央央	女	初中	542300199409102520	藏	乃东组
14	崔成多吉	男	-	542228199505200434	藏	小学老师
15	林建华	男	中专	33038219870320491X	汉	食品药品监督管理局

16	土旦丹增	男	大专	542223199303070078	藏	乃东组
17	蔡雪娟	女	高中	342522198911224825	汉	王中王百货
18	张可	女	大专	510626198906254609	汉	平安小区
19	张学富	男	本科	510726197701021618	汉	-
20	多吉	男	大专	540102198009273014	藏	康珠园

通过统计分析，公众调查结果见表 7-2。

表 7-2 公众参与调查结果统计表

调查内容	选项		统计结果	百分比
1、您认为目前区域环境质量如何	良好		17	85.00%
	一般		3	15.00%
	较差		0	0.00%
	非常差		0	0.00%
2、您认为项目建设对周围的环境质量总体状况有何影响？	有正影响		6	30.00%
	无影响		14	70.00%
	有负面影响		0	0.00%
3、你认为项目施工对哪些环境因素产生了不利影响？影响程度如何？	因素	噪声	3	15.00%
		环境空气污染	2	10.00%
		水污染	0	0.00%
		固废	0	0.00%
		生态影响	0	0.00%
		卫生环境	3	20.00%
	程度	无影响	17	85.00%
		有轻微的影响	3	15.00%
		严重影响	0	0.00%
4、你认为项目试运营至今对哪些环境因素产生了不利影响？影响程度如何？	因素	噪声	0	0.00%
		环境空气污染	0	0.00%
		水污染	0	0.00%
		固废	0	0.00%
		生态影响	0	0.00%
		卫生环境	0	0.00%
	程度	无影响	20	100.00%
		有轻微的影响	0	0.00%
		严重影响	0	5.00%
5、项目运营后对您个人工作和生活的影响如何？	有利影响		3	15.00%
	不利影响		3	15.00%
	无影响		14	70.00%

通过调查结果可看出：

（1）在调查对象中，85%的人认为周围的环境质量总体良好，15%的人认为周围环境质量一般。

（2）30%的人认为项目建设对周围的环境质量总体状况有正影响，70%的

人认为项目建设对周围的环境质量总体状况无影响。

(3) 15%的人认为施工期对环境噪声及卫生环境造成轻微的影响;10%的人认为项目施工对环境空气造成了污染。85%的人认为项目施工对周边环境无影响, 15%的人认为项目施工对周边声环境有轻微影响。

(4) 调查对象中所有人均认为项目运营对周围卫生环境无影响。

(5) 通过调查, 15%的调查对象认为本项目对个人生活及工作为有利影响, 15%的人认为项目运营对个人生活及工作为不利影响, 70%的人认为项目运营对个人工作和生活污影响。

7.5、公众参与结论

从上述调查结果分析看出: 本项目公众反应较好, 建设项目得到了当地群众的认可和支持。随着国民经济的发展, 人民生活水平的不断提高, 公众对环境保护的意识也越来越强。本项目建成后将带来良好的经济效益, 促进地方经济的发展, 项目运营期间周边民众生活受到一定的影响, 项目在装修过程中无环境污染事故或扰民投诉现象, 项目运营至今无环境污染事故或扰民投诉现象。项目建设得到了大部分公众的肯定。

通过对公众参与调查表统计总结, 表明当地群众对本项目的运营持赞成的态度。

表 8 验收监测结论及建议

8.1 竣工验收监测结论

1、废水

项目依托水利水电设计研究化粪池，容积 50m³，职工及顾客生活污水经化粪池预处理后排入市政污水管网。经现场调查，化粪池容积满足要求，符合验收要求。

2、废气

经现场调查，项目卫生间异味通过在卫生间内安装小型换气扇进行排风换气方式控制，未对周边环境造成影响，符合验收要求。

3、噪声

经现场监测，项目厂界及周边敏感点昼间、夜间环境噪声值均符合《社会生活环境噪声排放标准》（GB22337-2008）中 2 类标准要求，满足达标排放，符合验收监测标准限值要求。

4、固体废物

根据调查，项目每个包间设置 2 个垃圾桶，并在走廊设置多个垃圾桶。每天工作人员收集垃圾桶内垃圾送至公共垃圾收集车斗，并由环卫部门统一处理。建设单位委托环卫部门处理废酒瓶，化粪池污泥由山南市水利水电勘测设计研究院定期委托环卫部门处理。项目运行中产生的固废得到合理及时收集处置，处置率达到 100%，未造成二次污染，满足固废处置要求。

综上所述，“豪门音乐会所建设项目新建工程”在建设过程中执行了环保“三同时”制度，各项审批手续完备。工程投资 150 万元，环保实际投资为 16.8 万元。

8.2 验收监测综合结论

在运行期间，项目按照环评文件及批复要求落实了废水、废气、噪声以及固废的污染防治措施，主要污染物均满足验收监测标准要求，固体废物得到合理处置，项目对外环境可能产生的环境影响得到有效控制，对环境的影响较小，具备建设项目竣工环境保护验收条件，建议通过项目竣工环境保护验收。

8.3 建议

1. 建立健全环境管理制度、环境保护建档制度和应急预案制度，做到定职定责、专人专管、有据可查和从容解决，同时须提高管理人员的环境管理素质。
- 2、加强污水处理站工作人员的专业知识培训，持证上岗，设专职管理人员，负责污水站日常运行管理及维护。
- 3、进一步加强固体废物的分类收集、分类处置措施。

附图、附件

附图

附图 1: 项目地理位置示意图

附图 2: 项目外环境关系图

附图 3: 项目平面布置图

附图 4: 验收监测点位图

附件

附件 1: 建设项目竣工验收监测委托书

附件 2: 山南地区环境保护局关于对《豪门音乐会所建设项目环境影响报告表》的批复（山环审〔2017〕79号）

附件 3: 西藏中测凯乐环境检测技术有限公司检测报告《凯乐检字（2017）第09035W号》

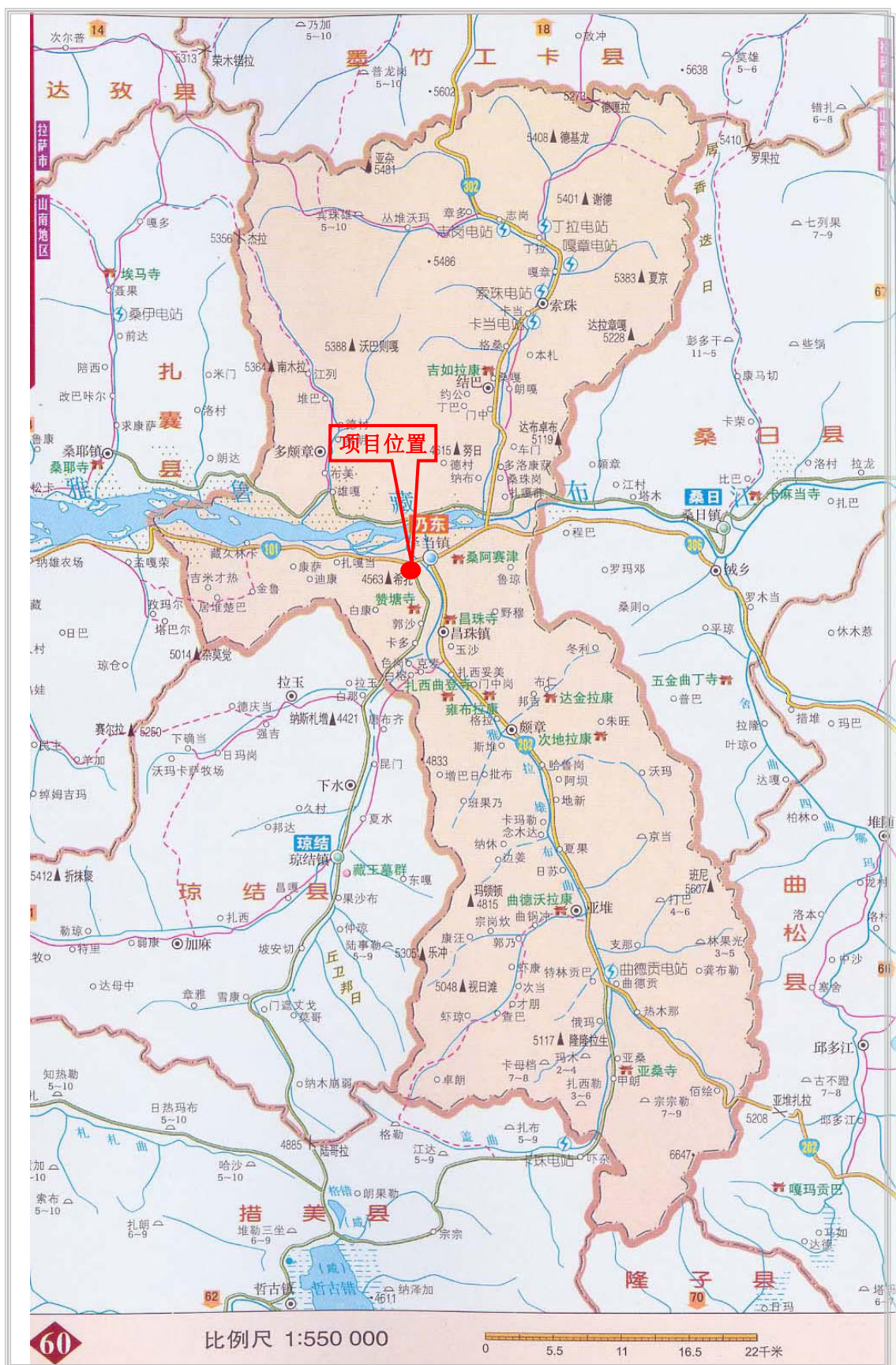
附件 4: 项目营业执照

附件 5: 房屋租赁合同

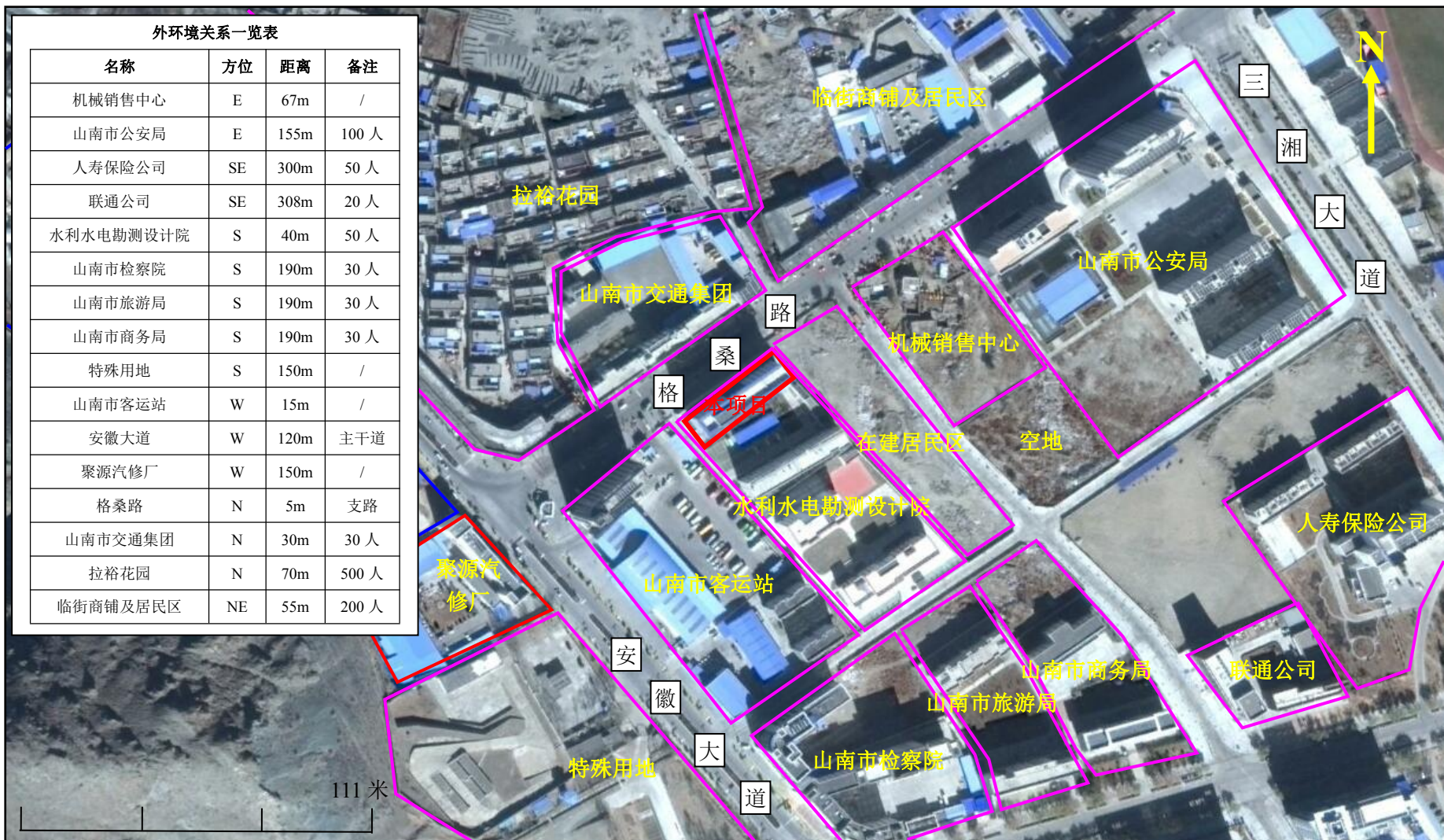
附件 6: 娱乐经营许可证

附件 7: 公众参与调查表

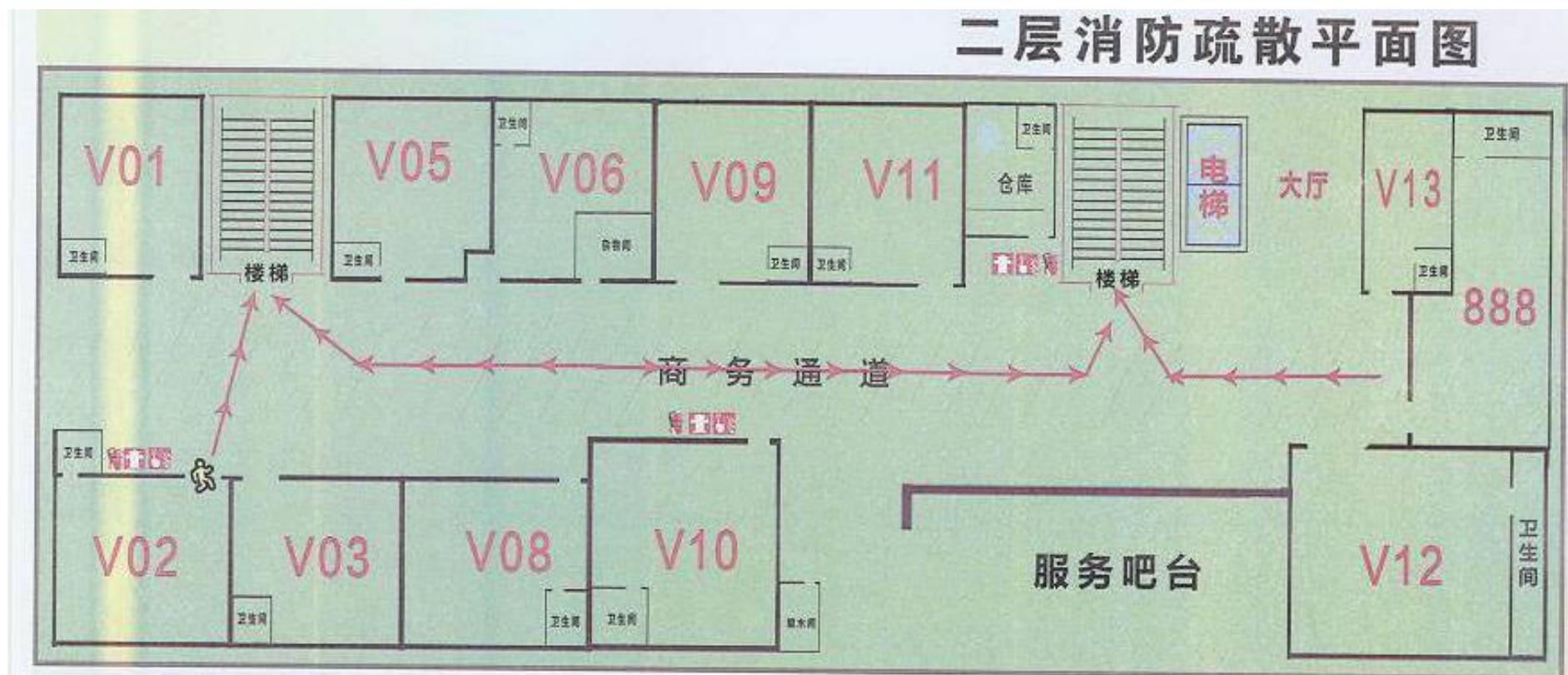
附件 8: 建设项目工程竣工环境保护“三同时”验收登记表



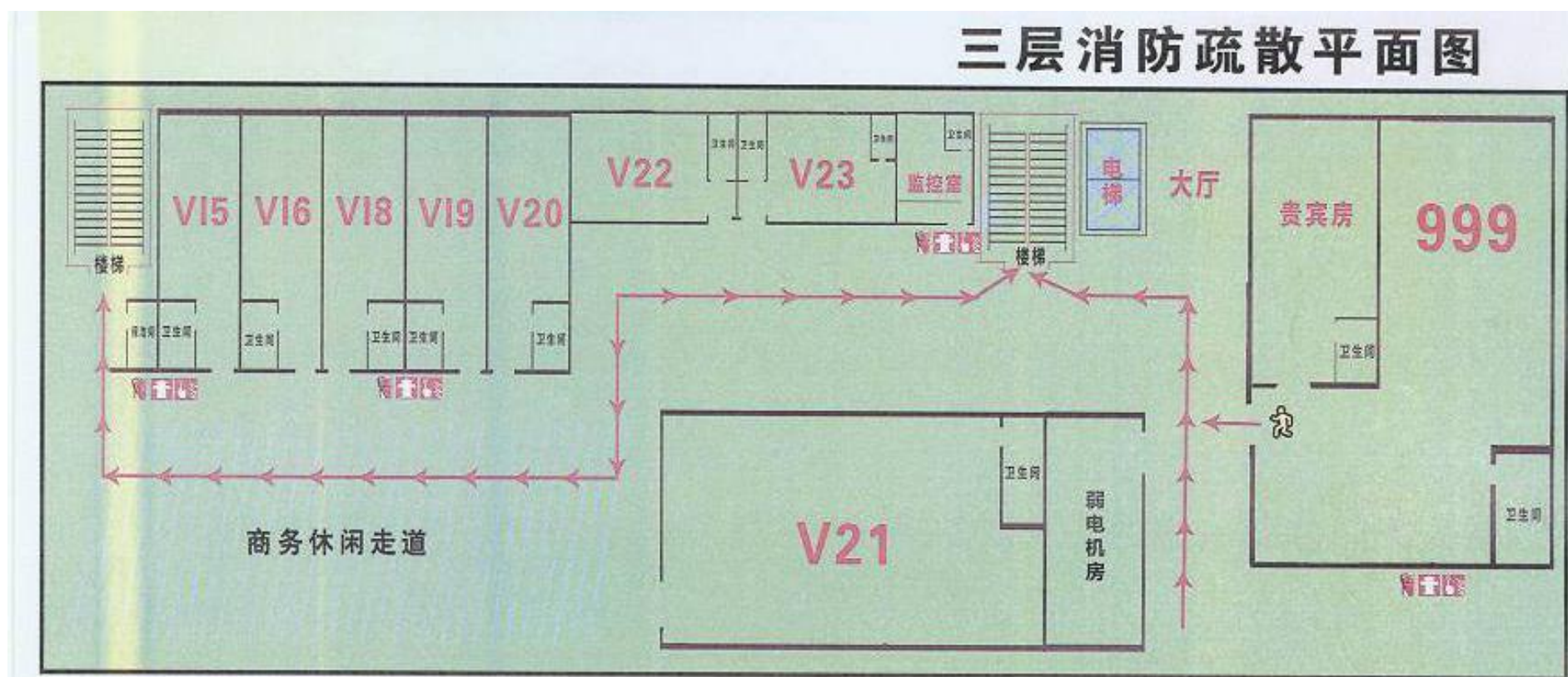
附图1 地理位置示意图



附图 2 外环境关系示意图



附图 3.1 二层平面布置图



附图 3.2 三层平面布置图



附图 4 监测点位图

竣工验收监测委托书

宇寰环保科技（上海）有限公司：

我公司实施的“豪门音乐会所建设项目”，施工阶段已经完成，现阶段项目已经运营，按照国家现行《建设项目环境保护管理条例》与《建设项目竣工环境保护验收管理办法》的有关要求，应开展竣工环境保护验收工作。经我公司研究决定，本项目的竣工验收监测任务，委托贵单位承担。望严格按照国家有关环保法规和管理规定，以及相关技术性规范的要求，抓紧时间完成本项目验收监测表的编制。

特此委托



豪门音乐会所桑路店
2017年9月5日

七、你会所在收到本批复后 7 个工作日内，将批准后的《报告表》及批复送乃东区环保局和市环境监察支队备案，并在 10 个工作日内将送达回执送回市环保局环评科。



抄送：乃东区环境保护局，市环境监察支队、环境工程评估中心，

平凉泾瑞环保科技有限公司。

山南市环境保护局

2017 年 6 月 1 日印发



162612050028

西藏中测凯乐环境检测技术有限公司

检测 报 告

凯乐检字(2017)第09035W号

项 目 名 称: 豪门音乐会所建设项目

委 托 单 位: 宇寰环保科技(上海)有限公司

检 测 类 别: 委托检测

报 告 时 间: 2017年 09 月 23 日



凯乐检字(2017)第09035W号

检测报告说明

- 1、报告封面及检测数据处无本公司检测报告专用章无效，报告无齐缝章无效。
- 2、报告内容齐全、清楚，涂改无效；报告无相关授权签字人签字无效。
- 3、委托方如对本报告有异议，须在收到本报告十五日内向本公司提出，逾期不予受理。
- 4、由委托方自行采集的样品，仅对送检样品的测试数据负责，不对样品来源负责，对检测结果可不作评价。
- 5、未经本公司书面批准，不得部分复制本报告。
- 6、未经本公司书面同意，本报告及数据不得用于商业广告，违者必究。

机构通讯资料：

西藏中测凯乐环境检测技术有限公司
地址：拉萨市柳梧新区君泰国际C栋6层5-16室
邮编：850000
电话：13679004779

检测报告

1、检测内容

受宇寰环保科技(上海)有限公司的委托,我公司于2017年09月20日、2017年09月21日对豪门音乐会所建设项目的噪声进行检测。该项目位于山南地区格桑路。

2、检测项目

噪声检测项目:社会生活环境噪声

3、检测方法与方法来源

噪声检测方法、方法来源、使用仪器及单位见表3-1。

表3-1 噪声检测方法、方法来源、使用仪器及单位

检测项目	检测方法	方法依据	检测仪器	单位
等效声级	社会生活环境噪声排放标准	GB 22337-2008	积分声级计 201622545	dB(A)

4、断面信息及样品信息

噪声测点信息见表4-1。

表4-1 噪声检测点位信息

点位序号	测点编号	测点位置	主要声源	功能区类别/房间类型	备注
001	1#	项目地北侧厂界外1m处	音响	2	
002	2#	项目地东侧厂界外1m处	音响	2	
003	3#	项目地南侧厂界外1m处	音响	2	
004	4#	项目地西侧厂界外1m处	音响	2	

5、检测结果及评价

噪声评价标准:《社会生活环境噪声排放标准》(GB 22337-2008)

噪声检测结果及评价见表5-1。

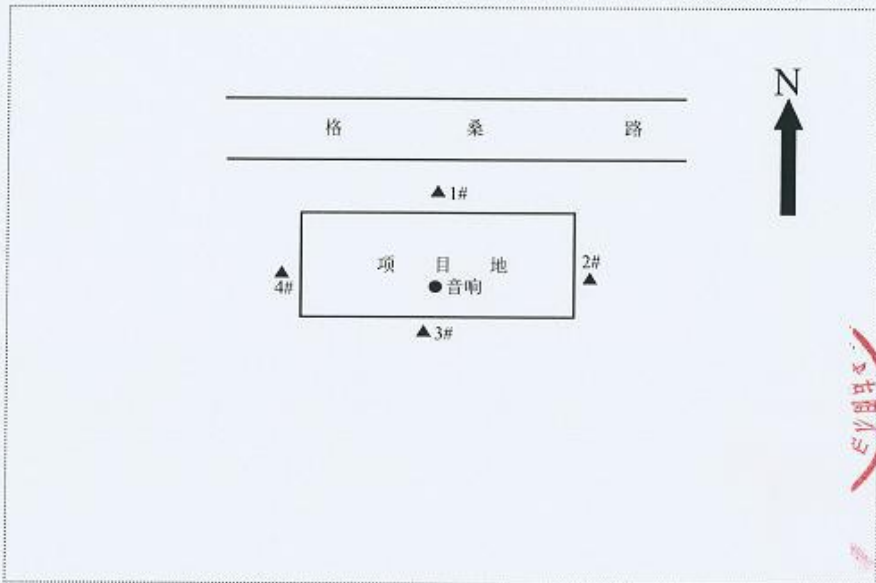
表 5-1 噪声检测结果及评价

检测日期	点位序号	测点编号	检测项目	昼间			夜间			单位
				检测时间	检测结果	背景值	检测时间	检测结果	背景值	
2017 年 09 月 20 日	001	1#	等效声级	10:10-10:20	57	\	23:00-23:10	47	\	dB(A)
	002	2#	等效声级	10:24-10:34	55	\	23:15-23:25	46	\	dB(A)
	003	3#	等效声级	10:39-10:49	53	\	23:28-23:38	45	\	dB(A)
	004	4#	等效声级	10:53-11:03	55	\	23:42-23:52	44	\	dB(A)
\	\	\	标准限值	\	60	\	\	50	\	dB(A)
\	\	\	评价	\	达标	\	\	达标	\	\

检测日期	点位序号	测点编号	检测项目	昼间			夜间			单位
				检测时间	检测结果	背景值	检测时间	检测结果	背景值	
2017 年 09 月 21 日	001	1#	等效声级	15:31-15:41	58	\	00:05-00:15	48	\	dB(A)
	002	2#	等效声级	15:45-15:55	56	\	00:20-00:30	47	\	dB(A)
	003	3#	等效声级	15:59-16:09	53	\	00:35-00:45	45	\	dB(A)
	004	4#	等效声级	16:14-16:24	55	\	00:49-00:59	44	\	dB(A)
\	\	\	标准限值	\	60	\	\	50	\	dB(A)
\	\	\	评价	\	达标	\	\	达标	\	\

备注

测点示意图或现场图片



图例说明: ▲-声环境噪声检测点位; ●-噪声源; △-敏感噪声检测点位

评价结论

本次检测结果表明, 该项目厂界环境噪声昼间、夜间检测值均符合《社会生活环境噪声排放标准》(GB 22337-2008)表1中2类标准限值。

备注

(以下空白)

报告编制: 罗浩

日期: 2017.09.23

报告审核: 罗浩

日期: 2017.09.23

报告批准: 罗青

日期: 2017.09.23

第3页, 共3页

山南市水利电力勘测设计研究院

办公楼租赁合同

山南市水利电力勘测设计研究院制订

2017 年 4 月

房屋租赁合同

出租方（以下简称甲方）：山南市水利电力勘测设计研究院

承租方（以下简称乙方）~~身份证号~~身份证号：524221197809100033

根据《中华人民共和国合同法》及相关法律法规的规定，甲、乙双方在平等、自愿的基础上，甲方将位于泽当镇格桑路 48 号山南市水利电力勘测设计研究院及水土保持监测站办公楼 1-4 楼出租给乙方用于商用房，乙方承租甲方房屋事宜，协商一致，缔结本合同，以资信守。

第一条 甲方保证所出租的房屋符合国家对租赁房屋的有关规定：

因甲方办公楼整体待通过消防验收，经甲乙双方协商，乙方根据 1-4 楼经营项目性质负责承租部分消防设施投资并通过消防验收，甲方负责对办公楼整体消防设施的验收，办妥房屋相关手续，并为乙方办理营业手续提供便利。

第二条 房屋的坐落、面积、设施情况：

1、甲方出租给乙方的房屋位于泽当镇格桑路 48 号。

2、出租房屋净面积为：2483.01 平方米（另送三楼阳台面积 401.1 平方米）。

3、该房屋 1 至 4 层进行了部分装修，1-4 层水表、电表计数及费用以智能表实际产生费用为准。1 层东面川味居饭店已用于甲方单位职工食堂，与乙方无关。该楼电梯共 2 部，1-4 层电梯用于乙方，

乙方不续租此房后该电梯归甲方所有。我院办公专用电梯不对外。

4、双方应对出租房屋相关配套设施进行交接，核对后签字确定。

第三条 租赁期限及用途：

1、该房屋租赁期限为48个月，自2017年6月15日至2021年6月14日止。

2、乙方向甲方承诺，承租房为商业用途，为了便于管理，乙方整租，经甲方同意，且在乙方承租期限内，一楼商铺可出租给第三方商用，乙方不得将一楼商铺转让给第三方。二楼至四楼用作纯K、茶园、宾馆以及其他等用途由乙方自营，未经甲方书面同意不得变更经营项目。

第四条 租金及支付方式：

1、甲方给予乙方45天（2017年5月1日至2017年6月14日）时间由于乙方装修或办理相关手续。租金从2017年6月15日计算。承租期内，电费按1.5元/度、水费按2.5元/立方米的价格收取。

2、合同期内，2017年6月15日至2019年6月14日，年租金人民币合计为：600000元（大写：陆拾万元整）；2019年6月15日至2021年6月14日，年租金按市场价双方协商确定。

3、房屋租金支付方式如下：

（1）分两次付清租金，即当年12月15日之前支付总租金的60%，次年6月14日之前支付总租金的40%。如租金缴纳日遇到法定节假日往后顺延。

（2）以上租金不含税，甲方收到乙方款项后向乙方开具收据。

(3) 乙方需向甲方缴纳押金 60000.00 元 (大写: 陆万元整), 租赁期中如乙方不按时缴纳租金, 甲方有权从押金中抵扣。租赁期满如房屋及设施无任何损坏, 且乙方不再承租, 甲方将押金如数退还给乙方。

第五条 租赁期间相关费用及税金

1、甲方应承担的费用: 租赁期间, 房屋和土地的产权税由甲方依法缴纳, 如果发生政府有关部门征收本合同中未列出项目但与该房屋有关的费用, 由甲方负担。

2、乙方应承担以下费用: 乙方应按时缴纳租赁期间的水费、电费和经营等相关费用。

第六条 房屋装修与使用:

1、甲方同意乙方对承租的房屋进行装修, 费用由乙方承担。

2、乙方装修前需向甲方提交装修方案, 并经甲方同意, 同时甲方取得政府有关部门许可方可进行。

3、乙方对装修方案的合理性及后续任何事宜负责。甲方同意乙方装修方案, 因乙方装修产生的纠纷或责任由乙方承担。

4、乙方的装修不得影响承租房整体建筑的框架结构, 不得影响其安全性。否则由乙方负责赔偿所引致的一切损失, 并由承担相关的法律责任。

5、装修作业应尽量封闭作业, 减少对周边环境影响。装修期间不能干扰或影响邻近物业的使用。

6、乙方装修作业需进行环保、卫生、消防等验收的, 应自行负

责该等工作，并取得许可或验收合格后方可投入使用。

7、乙方应合理使用其所承租的房屋及其附属设施。如因使用不当造成房屋及设施损坏的，乙方应立即负责修复和经济赔偿。乙方如改变房屋内部结构、装修和设置对房屋结构有影响的设备，设计规模、范围、工艺、用料等方案均须事先征得甲方的书面同意后方可施工。乙方租赁期间，非乙方行为导致房屋以及其他损坏的应由甲方进行修缮。租赁期满后或因乙方责任导致退租的除双方另有约定外，甲方有权要求乙方：

(1) 恢复房屋原状。

(2) 在甲方要求乙方恢复房屋原状未果的情况下，向乙方收取恢复工程实际发生的费用。

第七条房屋的转租、分租或出借

1、经甲方书面同意，乙方可以将承租的房屋出租给第三方，原则上不改变乙方租赁该房屋的用途，出租第三方时，不能超出本合同年限外。

2、经甲方书面同意转租，不影响乙方履行本合同义务（包括但不限于交纳租金），乙方对转租承租人的行为负责。

3、甲方给乙方提供 1 套住房，为周转房一单元 1-1-2（费用及协议另行商议）。

第八条牌匾标识及广告

1、乙方安装在室外的牌匾标识尺寸与规格等需经甲方及城建部门同意，按要求安装到指定位置。

2、乙方需在指定的牌匾标识外宣传安置广告牌或宣传标志的需自行与城建部门申请及协商。如需报批的，所有手续及费用由乙方承担。

第九条 双方权利义务

1、甲方权利义务

- (1) 甲方有权按本合同收取乙方的租金及相关水电等费用。
- (2) 甲方为乙方在承租期间内并在承租房前“五包区范围内”提供停车位。
- (3) 若乙方在办理经营相关事宜需甲方提供资料的，应积极协助。

2、乙方权利义务

- (1) 乙方有权合同约定使用所取得的承租房，依法经营；不得在承租房内存放危险及违禁物品或从事违法活动。
- (2) 乙方经营应取得与之相适应的行政许可及批准。
- (3) 乙方经营纯K吧，噪声不得超过国家规定的排放标准，不出现噪音扰民问题。
- (4) 乙方自行承担经营过程中产生的一切债权、债务、劳动纠纷及其他经济或法律责任。

第十条 合同的变更、解除与终止

1、双方可以协商变更或终止本合同。

2、甲方有以下行为之一的，乙方有权解除合同：

- (1) 不能提供房屋或者提供房屋不符合约定条件。

(2) 甲方提供的出租房屋严重影响正常使用的。

(3) 在乙方对甲方房屋进行装修免租期间或装修完毕以后，如因甲方违约或者房屋因其他原因导致乙方无法享受本合同所规定的承租人权益的，甲方应赔偿乙方全部损失，并按照全部费用的 5% 予以赔偿违约损失。

3、房屋租赁期间，乙方有下列行为之一的，甲方有权解除合同，收回出租房屋：

(1) 未经甲方书面同意，转让和转借承租房屋。

(2) 未经甲方书面同意，拆改变动房屋结构。

(3) 损坏承租房屋，在甲方提出的合理期限内仍未修复的。

(4) 未经甲方书面同意，改变本合同约定的房屋租赁用途。

(5) 利用承租房屋存放危险品或进行违法活动。

(6) 逾期未缴纳按约定应当由乙方缴纳各项费用，已经给甲方造成严重损失的。

(7) 拖欠房租两个月以上。

4、租赁期满前，乙方要继续租赁的，应当在租赁期满一个月前书面通知甲方。如甲方在租赁期满后仍要对外出租的，在同等条件下，乙方享有优先承租权。

5、租赁期满合同自然终止。

6、因不可抗力因素导致合同无法履行的，合同终止。

第十一条 房屋交付及收回的验收

1、甲方应保证租赁房屋本身及附属设施、设备处于能够正常使

用状态。

2、验收时双方共同参与，如对装修、器物等硬件设施、设备有异议应当场提出。

3、乙方应于房屋租赁期满后，将承租房屋及附属设施、设备交还甲方。

4、乙方交还甲方房屋应当保持房屋及设施、设备的完好状态，不得留存物品或影响房屋的正常使用。对未经同意留存的物品，甲方有权处置。

第十二条 甲方违约责任处理规定：

1、甲方因不能提供本合同约定的房屋而解除合同的，应支付乙方本合同租金总额 5% 的违约金。

2、如甲方要求乙方继续履行合同的，甲方每逾期交房 1 日，则每日应向乙方支付日租金 5% 的滞纳金。

第十三条 乙方违约责任

1、因不可抗力原因导致本合同不能继续履行或造成的损失，甲乙双方互不承担责任。

2、因国家政策需要拆除或改造已租赁的房屋，使甲乙双方造成的损失，互不承担责任。

3、因上述原因而终止合同的，租金按照实际使用时间计算，不足整月按天计算，多退少补。

4、不可抗力系指“不能预见、不能避免并不能克服的客观情况”。

第十四条 免责条件

1、因不可抗力原因导致本合同不能继续履行或造成的损失，甲乙双方互不承担责任。

2、因国家政策需要拆除或改造已租赁的房屋，使甲乙双方造成的损失，互不承担责任。

3、因上述原因而终止合同的，租金按照实际使用时间计算，不足整月按天计算，多退少补。

4、不可抗力系指“不能预见、不能避免并不能克服的客观情况”。

第十五条 本合同未尽事宜，经甲乙双方协商一致，可订立补充条款。补充条款及附件均为本合同组成部分，与本合同具有同等法律效力。

第十六条 争议解决

本合同项下发生的争议，由双方当事人协商或申请调节；协商或调解不成的，依法向有管辖权的人民法院提起诉讼。

第十七条 续租事宜

合同期满，如乙方仍需续租，需书面或电话通知甲方并交纳下一年度的租金后方可续租。续租租金及水电等费用在甲乙双方合意续租的情况下按市场价确定。

第十八条 本合同自双方签字（章）后生效

第十九条 本合同文本一式陆份，甲方执肆份，乙方执贰份。具有同等法律效力

第二十条 补充条款

无

甲方单位(章):



法定代表人(签章): 李建

电话: 13908934364

签约日期: 2017年4月13日

乙方代表: 田增达

身份证号: 520001197801100023

电话: 18984038588

签约日期: 2017年2月13日

签约地点: 山南市水利电力勘测设计研究院

豪门音乐会所建设项目竣工环境保护验收公众参与调查表

工程概况	名称：豪门音乐会所建设项目									
	项目位于西藏自治区山南市乃东区格桑路48号。项目于2017年6月开工装修，于2017年8月投入试运营。2017年6月1日山南地区环境保护局对“豪门音乐会所建设项目环境影响报告表”进行了批复（山环审（2017）79号）。									
	现项目已建成并试运营，需进行环境保护验收调查工作。为了在工程竣工环境保护验收调查中充分了解公众意见，尊重公众的看法和选择，特向您发送本表，请您认真填写，充分表达您的意见和建议，我们由衷表示感谢！									
基本情况	姓名	朱本全	性别	男	年龄	30	民族	汉	文化程度	高中
	单位或住址	农业银行		职务	业务员		职业	务工		
	联系电话	13922271124		身份证号	42202198706183535					
1、您认为目前区域环境质量如何？ 良好（ <input checked="" type="checkbox"/> ） 一般（ <input type="checkbox"/> ） 较差（ <input type="checkbox"/> ） 非常差（ <input type="checkbox"/> ）										
2、您认为项目建设对周围的环境质量总体状况有何影响？ 有正影响（ <input type="checkbox"/> ） 无影响（ <input checked="" type="checkbox"/> ） 有负面（ <input type="checkbox"/> ）										
3、您认为项目施工对哪些环境因素产生了不利影响？影响程度如何 因素：噪声（ <input type="checkbox"/> ） 环境空气污染（ <input type="checkbox"/> ） 水污染（ <input type="checkbox"/> ） 固废影响（ <input type="checkbox"/> ） 生态影响（ <input type="checkbox"/> ） 卫生环境（ <input type="checkbox"/> ） 程度：无影响（ <input checked="" type="checkbox"/> ） 有轻微影响（ <input type="checkbox"/> ） 严重影响（ <input type="checkbox"/> ）										
4、您认为项目试运营至今对哪些环境因素产生了不利影响？影响程度如何 因素：噪声（ <input type="checkbox"/> ） 环境空气污染（ <input type="checkbox"/> ） 水污染（ <input type="checkbox"/> ） 固废（ <input type="checkbox"/> ） 生态影响（ <input type="checkbox"/> ） 卫生环境（ <input type="checkbox"/> ） 程度：无影响（ <input checked="" type="checkbox"/> ） 有轻微影响（ <input type="checkbox"/> ） 严重影响（ <input type="checkbox"/> ）										
5、项目运营后对您个人工作和生活的的影响如何？ 有利影响（ <input type="checkbox"/> ） 不利影响（ <input type="checkbox"/> ） 无影响（ <input checked="" type="checkbox"/> ）										
6、其他意见和建议（您对本工程运行期环境保护方面的建议和要求）：										

豪门音乐会所建设项目竣工环境保护验收公众参与调查表

工程概况	名称：豪门音乐会所建设项目									
	<p>项目位于西藏自治区山南市乃东区格桑路48号。项目于2017年6月开工装修，于2017年8月投入试运营。2017年6月1日山南地区环境保护局对“豪门音乐会所建设项目环境影响报告表”进行了批复（山环审〔2017〕79号）。</p> <p>现项目已建成并试运营，需进行环境保护验收调查工作。为了在工程竣工环境保护验收调查中充分了解公众意见，尊重公众的看法和选择，特向您发送本表，请您认真填写，充分表达您的意见和建议，我们由衷表示感谢！</p>									
基本情况	姓名	杨晓芳	性别	男	年龄	28	民族	正	文化程度	高中
	单位或住址	泽当人民政府			职务	领导	职业	经理		
	联系电话	18898000914			身份证号	54222619900601005				
1、您认为目前区域环境质量如何？ 良好（ <input checked="" type="checkbox"/> ） 一般（ <input type="checkbox"/> ） 较差（ <input type="checkbox"/> ） 非常差（ <input type="checkbox"/> ）										
2、您认为项目建设对周围的环境质量总体状况有何影响？ 有正影响（ <input type="checkbox"/> ） 无影响（ <input checked="" type="checkbox"/> ） 有负面（ <input type="checkbox"/> ）										
3、您认为项目施工对哪些环境因素产生了不利影响？影响程度如何 因素：噪声（ <input type="checkbox"/> ） 环境空气污染（ <input type="checkbox"/> ） 水污染（ <input type="checkbox"/> ） 固废影响（ <input type="checkbox"/> ） 生态影响（ <input type="checkbox"/> ） 卫生环境（ <input type="checkbox"/> ） 程度：无影响（ <input checked="" type="checkbox"/> ） 有轻微影响（ <input type="checkbox"/> ） 严重影响（ <input type="checkbox"/> ）										
4、您认为项目试运营至今对哪些环境因素产生了不利影响？影响程度如何 因素：噪声（ <input type="checkbox"/> ） 环境空气污染（ <input type="checkbox"/> ） 水污染（ <input type="checkbox"/> ） 固废（ <input type="checkbox"/> ） 生态影响（ <input type="checkbox"/> ） 卫生环境（ <input type="checkbox"/> ） 程度：无影响（ <input checked="" type="checkbox"/> ） 有轻微影响（ <input type="checkbox"/> ） 严重影响（ <input type="checkbox"/> ）										
5、项目运营后对您个人工作和生活的影响如何？ 有利影响（ <input type="checkbox"/> ） 不利影响（ <input type="checkbox"/> ） 无影响（ <input checked="" type="checkbox"/> ）										
6、其他意见和建议（您对本工程运行期环境保护方面的建议和要求）：										

豪门音乐会所建设项目竣工环境保护验收公众参与调查表

工程概况	名称：豪门音乐会所建设项目									
	<p>项目位于西藏自治区山南市乃东区格桑路48号。项目于2017年6月开工装修，于2017年8月投入试运营。2017年6月1日山南地区环境保护局对“豪门音乐会所建设项目环境影响报告表”进行了批复（山环审（2017）79号）。</p> <p>现项目已建成并试运营，需进行环境保护验收调查工作。为了在工程竣工环境保护验收调查中充分了解公众意见，尊重公众的看法和选择，特向您发送本表，请您认真填写，充分表达您的意见和建议，我们由衷表示感谢！</p>									
基本情况	姓名	蔡欢欢	性别	女	年龄	31	民族	汉	文化程度	初中
	单位或住址	林南南的小屋			职务	经理	职业	务工		
	联系电话	15056283886			身份证号	342522198611074828				
1、您认为目前区域环境质量如何？ 良好（ <input checked="" type="checkbox"/> ） 一般（ <input type="checkbox"/> ） 较差（ <input type="checkbox"/> ） 非常差（ <input type="checkbox"/> ）										
2、您认为项目建设对周围的环境质量总体状况有何影响？ 有正影响（ <input checked="" type="checkbox"/> ） 无影响（ <input type="checkbox"/> ） 有负面（ <input type="checkbox"/> ）										
3、您认为项目施工对哪些环境因素产生了不利影响？影响程度如何 因素：噪声（ <input type="checkbox"/> ） 环境空气污染（ <input type="checkbox"/> ） 水污染（ <input type="checkbox"/> ） 固废影响（ <input type="checkbox"/> ） 生态影响（ <input type="checkbox"/> ） 卫生环境（ <input type="checkbox"/> ） 程度：无影响（ <input checked="" type="checkbox"/> ） 有轻微影响（ <input type="checkbox"/> ） 严重影响（ <input type="checkbox"/> ）										
4、您认为项目试运营至今对哪些环境因素产生了不利影响？影响程度如何 因素：噪声（ <input type="checkbox"/> ） 环境空气污染（ <input type="checkbox"/> ） 水污染（ <input type="checkbox"/> ） 固废（ <input type="checkbox"/> ） 生态影响（ <input type="checkbox"/> ） 卫生环境（ <input type="checkbox"/> ） 程度：无影响（ <input checked="" type="checkbox"/> ） 有轻微影响（ <input type="checkbox"/> ） 严重影响（ <input type="checkbox"/> ）										
5、项目运营后对您个人工作和生活的影响如何？ 有利影响（ <input checked="" type="checkbox"/> ） 不利影响（ <input type="checkbox"/> ） 无影响（ <input type="checkbox"/> ）										
6、其他意见和建议（您对本工程运行期环境保护方面的建议和要求）：										

豪门音乐会所建设项目竣工环境保护验收公众参与调查表

工程概况	名称：豪门音乐会所建设项目									
	<p>项目位于西藏自治区山南市乃东区格桑路48号。项目于2017年6月开工装修，于2017年8月投入试运营。2017年6月1日山南地区环境保护局对“豪门音乐会所建设项目环境影响报告表”进行了批复（山环审〔2017〕79号）。</p> <p>现项目已建成并试运营，需进行环境保护验收调查工作。为了在工程竣工环境保护验收调查中充分了解公众意见，尊重公众的看法和选择，特向您发送本表，请您认真填写，充分表达您的意见和建议，我们由衷表示感谢！</p>									
基本情况	姓名	索巴	性别	男	年龄	13	民族	藏	文化程度	本科
	单位或住址	西藏山南13东组			职务	组长		职业	公务	
	联系电话	15189138751			身份证号	54888519930901001X				
1、您认为目前区域环境质量如何？ 良好（ <input type="radio"/> ） 一般（ <input checked="" type="radio"/> ） 较差（ <input type="radio"/> ） 非常差（ <input type="radio"/> ）										
2、您认为项目建设对周围的环境质量总体状况有何影响？ 有正影响（ <input type="radio"/> ） 无影响（ <input checked="" type="radio"/> ） 有负面（ <input type="radio"/> ）										
3、您认为项目施工对哪些环境因素产生了不利影响？影响程度如何 因素：噪声（ <input type="radio"/> ） 环境空气污染（ <input type="radio"/> ） 水污染（ <input type="radio"/> ） 固废影响（ <input type="radio"/> ） 生态影响（ <input type="radio"/> ） 卫生环境（ <input checked="" type="radio"/> ） 程度：无影响（ <input type="radio"/> ） 有轻微影响（ <input checked="" type="radio"/> ） 严重影响（ <input type="radio"/> ）										
4、您认为项目试运营至今对哪些环境因素产生了不利影响？影响程度如何 因素：噪声（ <input type="radio"/> ） 环境空气污染（ <input type="radio"/> ） 水污染（ <input type="radio"/> ） 固废（ <input type="radio"/> ） 生态影响（ <input checked="" type="radio"/> ） 卫生环境（ <input type="radio"/> ） 程度：无影响（ <input checked="" type="radio"/> ） 有轻微影响（ <input type="radio"/> ） 严重影响（ <input type="radio"/> ）										
5、项目运营后对您个人工作和生活的影晌如何？ 有利影响（ <input type="radio"/> ） 不利影响（ <input checked="" type="radio"/> ） 无影响（ <input type="radio"/> ）										
6、其他意见和建议（您对本工程运行期环境保护方面的建议和要求）： 无意见										

建设项目工程竣工环境保护“三同时”验收登记表															
填表单位（盖章）：		宇寰环保科技有限公司				填表人（签字）：					项目经办人（签字）：				
建 设 项 目	项目名称		豪门音乐会所建设项目					建设地点		西藏山南市水利水电勘测设计研究院商品房					
	行业类别		R8911 歌舞厅娱乐活动					建设性质		新建					
	设计生产能力			建设项目开工日期		2017 年 6 月		实际生产能力			投入试运行日期		2017 年 9 月		
	投资总概算（万元）		100					环保投资总概算（万元）		13		所占比例（%）		13	
	环评审批部门		山南市环境保护局					批准文号		山环审【2017】79 号		批准时间		2017 年 6 月 1 日	
	初步设计审批部门							批准文号				批准时间			
	环保验收审批部门		山南市环境保护局					批准文号				批准时间			
	环保设施设计单位				环保设施施工单位						环保设施监测单位				
	实际总投资（万元）		150					实际环保投资（万元）		16.8		所占比例（%）		11.2	
	废水治理（万元）			废气治理（万元）	1	噪声治理（万元）	12.5	固废治理（万元）		2.7	绿化及生态（万元）		其它（万元）		
新增废水处理设施能力（t/d）							新增废气处理设施能力（Nm3/h）				年平均工作时（h/a）				
建设单位		豪门音乐会所建设项目		邮政编码		856000		联系电话		13648934474		环评单位		平凉泾瑞环保科技有限公司	
污 染 物 排 放 达 标 与 总 量 控 制 （工业建设项目详填）	污 染 物		原有排放量（1）	本期工程实际排放浓度（2）	本期工程允许排放浓度（3）	本期工程产生量（4）	本期工程自身削减量（5）	本期工程实际排放量（6）	本期工程核定排放总量（7）	本期工程“以新带老”削减量（8）	全厂实际排放总量（9）	全厂核定排放总量（10）	区域平衡替代削减量（11）	排放增减量（12）	
	废 水					0.72		0.72							
	化学需氧量														
	氨氮														
	石油类														
	废 气														
	二氧化硫														
	烟 尘														
	工业粉尘														
	氮氧化物														
	工业固体废物														
	征 其 有 与 物 污 它 关 项 染 染 特 的 目														

注：1、排放增减量：（+）表示增加，（-）表示减少
2、(12)=(6)-(8)-(11)，（9）=（4）-(5)-(8)-（11）+（1）
3、计量单位：废水排放量——万吨/年；废气排放量——万标立方米/年；工业固体废物排放量——万吨/年； 水污染物排放浓度——毫克/升；大气污染物排放浓度——毫克/立方米；水污染物排放量——吨/年；大气污染物排放量——吨/年